



Galle bactérienne - Bacterial spot

(*Xanthomonas campestris* pv. *vesicatoria*)



Piment - *Hot pepper*
Poivron - *Sweet pepper*
Tomate - *Tomato*



25°C - 77°F

Ces bactéries s'attaquent aux feuilles, aux tiges et aux fruits. Elles survivent sur les débris végétaux et se propagent très rapidement par l'eau de pluie.

Those two bacteria attack leaves, stems and fruits. They survive in crop residues and can spread quickly by rain.

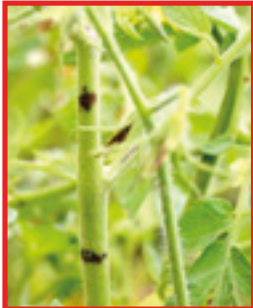
Symptômes et dégâts - Symptoms and damage



©Dominique Blancard - INRA



Nombreuses petites taches noires parfois anguleuses qui fusionnent et causent un jaunissement, un dépérissement et une chute des feuilles.
Many little dark spots, with angular shape that coalesce and cause yellowing, decline and leaf drop.

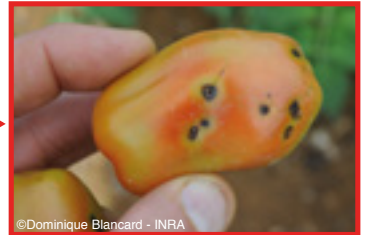


Les taches sont plus allongées sur tige.

Elongated spots can appear on stems.

Sur fruits, on observe des galles brunes et liégeuses, en relief et pouvant atteindre 1 cm de diamètre.

On fruits, scabby brown spots appear and can reach 1 cm diameter.



©Dominique Blancard - INRA

Prévention des dégâts - Damage prevention

- Respecter une rotation de 2 à 3 ans sans solanacées en cas d'infestation.
Implement crop rotation (no solanaceae on the plot during 2 to 3 years in case of infestation).
- Éliminer le maximum de débris végétaux. *Remove all crop residues.*
- Éviter l'arrosage sur le feuillage. *Avoid overhead watering.*
- Traitements à base de cuivre et manèbe avant transplantation et tous les 5 jours.
Apply copper and maneb treatments after transplanting and every 5 days.

Solutions variétales - Varietal solutions



- Poivron / *Sweet Pepper* : F1 Goliath, F1 Nikita.

Confusions possibles - Possible confusions

- Sur feuilles / *On leaves* : Alternariose - *Early blight*, Stémphyliose - *Gray leaf spot*